



A DIRECT HEALTHCARE GROUP COMPANY

Bure Rise & Go

Bruksanvisning



Bure Rise & Go

Bure Rise & Go är ett traditionellt elmanövrerat gåbord som förfinats med en uppresningsfunktion. Förutom att användas som ett gåbord förenklar det vardagen och alla dess förflyttningar tack vare den intelligenta uppresningsfunktionen.

Bure Rise & Go kan användas av alla dem som normalt använder ett gåbord. Brukaren kan vara aktiv då uppresningsfunktionen används.

Produkten består av ett gåbord med tillhörande sele och fastsättningsremmar. Selen finns i olika storlekar (S, M, L, XL) och är delad baktill vilket gör att man kan vara fastspänd i selen men ändå göra toalettbesök. Selen fästs i fastsättningsremmarna (2 st – en på varje sida) som i sin tur fästs i gåbordet.

Vid uppresning så utnyttjas elmotorns lyftkraft och den intelligenta infästningen i gåbordet gör att avstånd mellan brukare och gåbord minskas i takt med att gåbordet höjs – patient kommer upp till stående.

Gåbordet kan med fördel användas med ståplatta vilket underlättar rena förflyttningar.

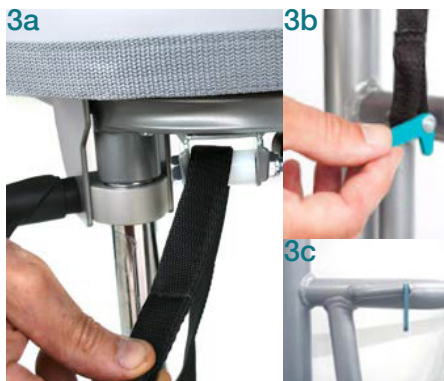
Contents

1. Metodik vid uppresning med Bure Rise & Go	04
2. Höjning/Sänkning av stativ	06
3. Justering av handtag	06
4. Tramprör	06
5. Höger- och vänsterjustering av armstödsplattor	06
6. Låsning av hjul/Upplåsning av hjul	06
7. Justering av Underbensstöd	06
8. Kopplingsschema styrbox	07
9. Laddning av batteri	07
10. LED på styrbox och batteri	07
11. Underhåll	08
12. Generella skötselråd	09
13. Tekniska specifikationer	09

1. Metodik vid uppresning med Bure Rise & Go

Då uppresning/förflyttning av en patient alltid medför en risk rekommenderar vi att man alltid är 2 personer som hjälper brukaren vid en uppresning/förflyttning.

1. Placera selen så långt ned som möjligt över höft och stuss. Den breda/övre delen runt höften och den smala/nedre delen runt stussen. Fäst selen med kardborren samt dra åt med det steglöst justerbara säkerhetsbandet. Notera att selens undre del som fästs runt stussen kan öppnas vid behov ex. vid toalettbesök.
2. Placera brukarens ben i 90° vinkel, fötterna i golvet eller på ståplattan. Ställ in underbensstöden mot brukarens underben, tänk på att undvika tryck mot knäskål och knäskålssena. (För justering av underbensstöd - se sidan 5).
3. Trä de båda fastsättningsremmarna genom gåbordets stativ och genom de gröna låsbrickorna. Var noga med att remmarna träs igenom låsbrickorna fullständigt. Kontrollera särskilt att remmar ej är slitna/trasiga och att hållaren/ remmar EJ är böjd/krokig. Om hållaren/ remmar är krokig (bild 3c-röd linje) så tyder detta på att produkt har överbelastats och stativ ska då bytas ut innan vidare användning.
4. Koppla ihop uppresningsselen med fastsättningsremmarna (som fästs i gåbordet), spänn dessa med dragöglan - remmarna ska var sträckta på båda sidor (se bild 4a).
OBS: För tillbaka dragöglan efter att remmarna har spänts - detta förhindrar trassel (se bild 4b).



BRUKSANVISNING

5. Fäll underarmsstöden ut åt sidan. Brukaren ska nu hålla i handtagen UTAN stöd för underarmarna.
6. Lås gåbordets hjul genom att aktivera minst två av de tre gröna bromspedalerna. Fäll ned trampöror framför bordet.
7. Utför uppresningen, kontrollera att selen drar lika mycket på båda sidor. Om inte, justera genast. Vid uppresningen skall en vårdgivare finnas framför brukaren med sin tyngd på trampöret samt hålla ögonkontakt med brukaren. Den andra vårdgivaren kan finnas bredvid brukaren.
8. I de flesta fall kommer brukaren inte till helt upprätt stående, uppmana till självständig slutsträckning eller hjälp brukaren genom att dra i selens justerbara band så att slutsträckning uppnås.
9. Sänk gåbordet till individuellt anpassad höjd, för tillbaka underarmsstöden så att brukaren får stöd. Om inte ståplatta används, för undan underbensstöden för ökat gångutrymme (se Justering underbensstöd, sidan 5). För ökad säkerhet så kan selen behållas på - exempelvis vid förflyttning på ståplatta.



2. Höjning och sänkning av stativ

Önskad höjd justeras med hjälp av fjärrkontrollen Pil <UPP> resp. Pil <NED>.

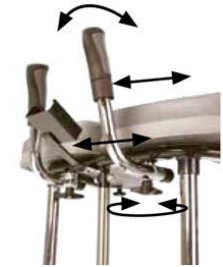


3. Justering av handtag

Handtagen justeras till önskad position genom att: Ratt lossas, handtagen justeras, ratt låses.

4. Tramprör

Använd alltid trampröret då lyft av patient ska göras. En fot ska alltid blockera det nedfällda trampröret - detta för att undvika att gåbordet roterar bakåt.



5. Höger- och vänsterjustering av armstödsplattor

För optimalt stöd kan armstödsplattorna justeras i sidled: Hela armen vrids utåt inåt och blockeras med vredet.



6. Låsning av hjul/Upplåsning av hjul

Bure Rise & Go är utrustad med fyra låsningsbara/bromsade hjul (grön pedalbroms). Hjulen låses genom att fotbromsen trycks nedåt och aktiveras. Vid upplåsning pressas den uppstickande delen av bromsen ned. Låsning med grön pedal: rullning och svängning ej möjlig.

7. Justering av Underbensstöd

a - ratt för justering i höjdlid

b - ratt för låsning av underbensstöd i framåtsvängt läge (då det ej används).



8. Kopplingsschema styrbox

För att hantera kopplingar enligt nedan så måste styrboxens täcklock tas bort. Detta görs med hjälp av en skruvmejsel eller liknande - se särskild märkning på styrboxen.

1. Uttag för ställdon - höj/sänk.
OBS: Var noga med att kontakter ansluts till rätt uttag eftersom detta annars kan skada ställdon.
2. Uttag för fjärrkontroll.
3. Uttag för batterikontakt.
4. Uttag för stickpropp (OBS: För att IP-klassning ska gälla så ska stickpropp ALLTID vara ansluten till styrbox).



9. Laddning av batteri

- Stickpropp ansluts till 230V – vägguttag. Laddning påbörjas automatiskt och LED på batteriet blinkar grönt.
- Ladda batteriet i minst 8h.
- Om produkten ställs undan pga att den ej ska användas under en längre tid (mer än en vecka) så rekommenderar vi att batterikontakt lossas från styrboxen alternativt att batteriet stängs av med on/off knapp. På detta sätt elimineras risken att batteriet förstörs då styrboxen förbrukar en liten mängd ström även då bor det inte används.



10. LED på styrbox och batteri

Styrbox – lyser grönt då spänning finns från batteri/nätuttag.

Batteri:

- Vid laddning lyser LED med blinkande grönt sken.
- On/Off För att använda produkten - tryck på <ON>. Grön lampa börjar lysa/blinka. Med <OFF> knappen (håll in i 5s) kan man stänga av batteriet om produkten ej ska användas under en längre tid.
- Då batteriet är fulladdat så lyser LED med fast grönt sken
- Då batteri är i normalläge/drift så blinkar LED med grönt sken med OREGELBUNDET intervall enligt - 0,5 sek tänd, 4 sek släckt.
- Då batteri behöver laddas (kvarvarande kapacitet <25%) blinkar LED med orange/rött sken med REGELBUNDET intervall enligt - 0,5 sek tänd, 4 sek släckt.

OBS: Batteriet har en inbyggd funktion som automatiskt stänger av batteriet då kvarvarande kapacitet <20%. LED är då släckt. Batteriet måste nu laddas fullt innan elektroniken på nytt kan användas.

11. Underhåll

Rekommenderas minst 1 gång/år.

Kontrollera att/om	Åtgärd
<p>Allmänt Bordet känns stumt/glappfritt. Bordet inte skramlar vid manövrering. Bordet är plant och alla hjul är i kontakt med underlaget. Bordet ej är smutsigt.</p>	<p>Rengör med ljum såpalösning/alkolbaserat rengöringsmedel (ej petroleumprodukter)</p>
<p>Armstödsplattor Armstödsplattor är hela och rena. Breddning armstödsplattor fungerar.</p>	<p>Rengör och byt om skador finns. Byt låsratt.</p>
<p>Handtag Grepp ej är skadade/smutsiga. Handtagsinställning fungerar.</p>	<p>Rengör med ljum såpalösning (ej petroleumprodukter). Byt handtagsgrepp. Komplettera ev. låsrattar/brickor</p>
<p>Batteri Kontrollera att laddkabel är ansluten till styrbox Kontrollera att fjärrkontrollen är ansluten till styrbox Kontrollera att kopplingar är gjorda enligt kopplingschema Kontrollera att batteri, ställdon och styrbox ej sitter/hänger löst.</p>	<p>Komplettera med ny laddkabel, denna ska alltid vara ansluten till styrbox (IP65klassning). Anslut ev. komplettera med ny fjärrkontroll. Se kopplingschema i Teknisk manual. Skruva åt, komplettera ev. med nya skruvförband.</p>
<p>Justering höjd/bredd Höjning och sänkning fungerar. Bordet känns stabilt vid maxinställning. Inget glapp finns mellan vertikalt stativ och bottenstativ. Klämmor för höjjustering låser. Infästning av elställdon ska vara glappfri. Reglering av höjd med fjärrkontrollfungerar. Elställdonet ska löpa mjukt och med konstant hastighet.</p>	<p>Byt ev. styrhylsa (i stativ) alt. ändpropp (i kromat rör). Skruva åt låsskruvar Byt klämmor Skruva åt resp. infästningsförband, komplettera med skruv/låsmutter. Kontrollera så att batteri/fjärrkontroll/ställdon är rätt kopplad enligt schema. Ladda batteriet. Kontakta kundtjänst.</p>
<p>Stativdelar Inga mekaniska skador finns. Inga skrapmärken finns. Ändskydd/bottenstaiv sitter på.</p>	<p>Om skador finns - konsultera GATEs kundtjänst. Komplettera med bättringsfärg. Komplettera med nya ändskydd.</p>
<p>Hjul/broms Hjul rullar lätt /slitbanan ej är skadad. Hjulen är hårt åtdragna i bottenstativ. Blockeringsbroms fungerar på alla hjul. Handbroms fungerar.</p>	<p>Rengör alt. byt hjul (OBS! hjulen låses alltid i bottenstativ med kemisk låsning alt låsmutter. Hjulen är kapslade och vi rekommenderar inte att de demonteras. Byt istället ut hela hjulpaketet. Skruva åt hjulbult - komplettera med låsmutter alt. Kemisk låsning (modellberoende) Byt hjulpaket. Justera broms alt komplettera med nya hjul.</p>

**Sele**

Spännen, sömmar och kardborrelåsningar (velcro) är hela/intakta.

Låsbleck i bord (gröna) är hela.

Byt sele. Finns i storlek S, M, L, XL.

Byt låsbleck.

Hållare/remmar

Hållaren/remmar ej är böjd (se bild s3).

Sele och fastsättningsremmar ska bytas minst var 3:e år.

En böjd hållare tyder på att produkt har överbelastats. Stativ ska då bytas ut innan produkten används igen.

Kontrollera selens märkning. Om selens produktionsdatum är äldre än 3 år så ska sele/remmar kasseras.

12. Generella skötselråd

- Torka av gåbord och armstödsplattor vid behov - använd tvållösning/alkoholbaserat ytdesinfektionsmedel.
- Produkten kan rengöras i tvättunnel eller motsvarande då elektronik är IP65-klassad. Dock, produkten är ej rostfri vilket gör att rengöring i maskin kan förkorta produktens livslängd.
- Byt ut trasiga delar omedelbart – skall göras av kunnig personal.
- Produkten är endast avsedd för inomhusbruk.
- Kontrollera innan användning att hållare/remmar ej är böjd (se bild s3).
- Kontrollera innan användning att selen ej är äldre än 3 år (se märketikett).

13. Tekniska specifikationer

Mått anges för bord med 125 mm hjul.

Art. Nr.	Produkt Bredd	Max brukarvikt	Längd	Höjd	Vikt	Armstöd/ Innermått
56-316	77cm	150kg	89cm	96-136cm	25kg	34-65cm

BRUKSANVISNING



A DIRECT HEALTHCARE GROUP COMPANY

Gate Rehab Development AB
Industrigatan 2
Reftele, Sverige
S-330 21

T: 0371-318 00
F: 0371-318 01
E: info@gaterd.se

LIT-00070 Issue 1
Date: January 2020

GATERD.SE